



architektonická studie

SPORTOVNÍ HALA JÁNA MAHORA



architektonická studie

SPORTOVNÍ HALA JÁNA MAHORA

OBSAH:

TEXTOVÁ ZPRÁVA	
ARCHITEKTONICKÁ SITUACE	1:500
PŮDORYS 1PP	1:200
PŮDORYS 1NP	1:200
PŮDORYS 2NP	1:200
PŘÍČNÉ ŘEZY	1:200
PODÉLNÝ ŘEZ	1:200
POHLEDY VÝCHOD, ZÁPAD	1:200
POHLEDY SEVER, JIH	1:200
VIZUALIZACE - URBANISMUS	
VIZUALIZACE - ARCHITEKTURA	
VIZUALIZACE - INTERIÉR	

PŘEDMĚT NÁVRHU

Předmětem návrhu byla novostavba sportovní haly na pozemku 2364/111 k.ú. Praha Kobylisy s potřebným vnitřním zázemím a vazbou na blízké okolí v rámci areálu základní školy. Větší část haly tvoří víceúčelová hala pro míčové sporty využívána dopoledne pro potřeby tělesné výchovy základní školy a odpoledne pro trénig házenkářského klubu Sokol Kobylisy II. Nárazově zde může probíhat víkendový turnaj s účastí většího počtu týmů a s možností zaplnění tribuny s diváky. Menší část haly je navržena pro tři badmintonové kurty využívané jak pro potřeby profesionálního tréninku, tak pro sportování veřejnosti. Součástí haly je i veřejnosti běžně nepřístupný víceúčelový sál / klubovna.

SOULAD S ÚZEMNÍM PLÁNEM

Zájmové území se dle platného územního plánu nachází ve funkční ploše „VV - veřejné vybavení“, kde je jako hlavní využití povoleno umístění veřejného vybavení města. Jako přípustné využití mmj. sportovní zařízení, což návrh splňuje.

Stavba se v současné době nachází v zastavěném území a ve stabilizovaném území. Současné využití ploch je z části „OSZ - školy mateřské a základní (venkovní hřiště)“ a z části „ZHV - zahrady a hřiště občanské vybavenosti“. Stavba plně respektuje své okolí a hmotově na něj bezvýhradně navazuje.

Stavební čára je volná, protože v širším okolí (stabilizovaném území) se objekty nacházejí solitérně v různých vzdálenostech od komunikace. V místě zájmového pozemku je ale stavební čára velmi nesourodá, protože se zde nachází výrazná pomyslná proluka. Navrhovaná stavba tedy vhodně doplňuje volnou stavební čáru.

Povolená možnost podlažnosti je 4, vycházející z podlažnosti základní školy a dále je předpokládána ustupující podlažnost až na podlaží 2. Navrhovaná stavba má svébytný charakter podlažnosti a nestandardní výšku podlaží, ale dá se říct, že má 3 dílčí vnitřní podlaží - přízemí přecházející v podzemní podlaží, kde je hrací plocha a zázemí sportovců, dále podlaží na tribunách pouze nad částí půdorysu navazující na vyšší úroveň terénu a poslední dílčí technické podlaží pouze nad minimální částí půdorysu. Nicméně hlavní funkční náplň stavby, určující její charakter a výšku, je jednopodlažní sportovní hala.

URBANISMUS

Širší okolí je charakteristické solitérními bytovými stavbami spíše objemnějšího vícepodlažního charakteru doplněné nižšími soubory staveb občanské vybavenosti. Nová sportovní hala se nachází v areálu školy, kde stávající budova tvoří výrazné pomyslné L, které přisedá k atletickému oválu s dalšími sportovními plochami. Část tvaru L ale chybí a na tomto místě v blízkosti hlavní komunikace se nachází pomyslná proluka, kde je nyní venkovní házenkářské hřiště. Záměrem bylo doplnit tento nedokončený tvar L stavbou haly, navazující fasádou i výškově na stávající objekt tělocvičny (součást školy) a doplnit tak soubor staveb, který bude jasně definovat vnitroblok s atletickým oválem a zároveň dotvoří volnou uliční čáru u hlavní komunikace. Zároveň hmota haly douzavře i malý dílčí dvorek s altánkem ve vnitřním areálu školy na východní straně. Zbývající plocha z východní strany je využita na univerzální dětské hřiště.

Hala je ze severu zapuštěna do terénu o výšku podlaží, kde je navrženo zázemí pro sportovce. To umožní nejen přirozeně bezbariérový přístup na obě vnitřní výškové úrovně (hrací plocha a tribuna), ale také bude hala při pohledu od komunikace a příchodu o zhruba 3 m vizuálně nižší než by tomu bylo v případě umístění na rovině. Tím pádem bude hala působit mnohem harmoničtěji ve vazbě na charakter přilehajících veřejných prostor a nedaleké občanské vybavenosti (spíš přízemní restaurace, obchod,...).

Nová hmota haly také zútulní uliční prostor, kde je nyní pouze více jak 240m dlouhý plot kolem chodníku, za kterým je buď nesourodá zeleň nebo nevyužitý prostor. Záměrem je tuto část areálu školy trochu více zpřístupnit lidem a i tím oživit veřejný prostor.

Vjezd do areálu využíváme stávající. V rámci veřejného prostoru budou provedeny úpravy, aby bylo možné do areálu vjet autobusem. Subprostor kolem haly bude oddělen lehkým ocelovým plotem od zbytku areálu školy pro případ nutnosti uzavření. Stávající závara s čípovým systémem bude přesunuta k nově vznikající bráně oddělující nově areál haly od areálu školy. Stávající parkování u fasády tělocvičny bude ponecháno a rozšířeno o druhou řadu parkovacích míst. Tento „dolní parking“ bude sloužit zejména pro potřeby trénujících sportovců za běžného provozu haly. Podél vnitroareálové obslužné komunikace vznikne pás zatravnovacích dlaždic umožňující nárazové odstavení autobusů se sportovci. Na vyšší úrovni ze severní strany haly ve vazbě na vstup pro veřejnost je pak nově navržena parkovací plocha ze zatravnovacích dlaždic (pouze stání pro invalidy bude z betonových dlaždic) zejména pro potřeby diváků na tribunách při nárazových sportovních akcích s diváky.

K hale je několik přístupů pro pěši odpovídající vnitřní dispozici a charakteru prostor. Z jihu od parkoviště mohou sportovci (i s případným doprovodem) vstoupit do části haly pro míčové sporty a zároveň lze z jihu obejít halu a dostat se k části pro badminton. Zpevněná plocha přilehající k hale na západní straně je nadimenzovaná zároveň jako širší rozptylový prostor. Přímý přístup pro pěši je také od dvou od dvou nově vzniklých vstupních bran od zastávky autobusu MHD a od přechodu přes hlavní komunikaci, kde se předpokládá hlavní přístup veřejnosti. Tyto přístupy jsou bezbariérové a obslouží všechny vstupy do budovy. Dále je navrženo pěší propojení od zastávky MHD ke vstupu do badmintonové části, kde jsou navrženy venkovní schody. Podobné venkovní schody slouží pro pohyb kolem haly od hlavního vstupu pro veřejnost směrem k obslužné komunikaci na západní straně.

Podél východní fasády stávající tělocvičny je navrženo kryté pěší propojení haly s prostory školy.

Cílem bylo zachovat maximální množství stávající zeleně, která by jako již vzrostlá doplňovala novou stavbu. V západní části podél obslužné komunikace tam, kde vzniká odstavný pruh pro autobusy, budou odstraněny pouze dva stromy. Zbytek, byť místy částečně zasahuje do pruhu pro autobusy, bude zachován. Zhruba 8 stromů bude odstraněno v místě vjezdu na „horní parking“ a zhruba 14 stromů musí být odstraněno pro vytvoření „horního parkingu“. Při vytyčení na stavbě bude každá kolizní pozice posouzena, zda je skutečně nutné strom odstranit nebo zda jeho pozice a orientace umožňuje parkování. Výsledkem bude, že se vytvoří potřebný průhled na halu od hlavního severního vstupu, ale zároveň zůstane zachována většina zeleně, která bude halu při pohledu od komunikace částečně zakrývat a vytvoří tak vícevrstevný pohled na stavbu, která se bude ukazovat spíš postupně.

ARCHITEKTURA A MATERIÁLY

Od začátku navrhování byly jedny z hlavních principů jednoduchost a efektivita. Během procesu navrhování se to přetavilo v přístup „maximální efekt za použití minima prvků“, což dodalo stavbě svébytný charakter.

To se odrazilo hned na návrhu fasád haly. V obvodovém plášti jsou pouze dvě prosklené stěny na severní a východní stranu, které osvětlují a dodávají důležitost vstupním prostorám jak diváků míčových sportů, tak návštěvníkům badmintonové části haly. Díky tomu nebude docházet k oslnění sportovců na hrací ploše, k nežádoucím tepelným ztrátám ani tepelným slunečním ziskům v létě, což bude mít společně se zapuštěním stavby do terénu za následek úsporu energie jak na vytápění, tak chlazení. Zbytek fasád zůstává bez prosklených ploch. Zde budou v rámci obvodové konstrukce stěn použity čisté funkční tepelně izolační panely, které budou ze strany interiéru natřeny na tmavě šedou barvu a ze strany exteriéru obloženy provětrávaným systémem pohledových vlnitých plechů. Tyto plechy vytvoří až abstraktní minimalistický vzhled a zakryjí spousty levné vypadajících detailů podkladní tepelně-izolační konstrukce. Plechový obklad bude v světle šedé lesklé povrchové úpravě (bude upřesněno na konkrétních vzorcích od potenciálních dodavatelů), což bude z části odrážet i barvu oblohy, takže bude hala působit lehce. V okolí se vyskytují stavby s výraznou barevností, takže hala na to reaguje naopak barevnou neutralitou a svůj výraz definuje spíš pomocí elegantních technických detailů. Část vlnitých plechů u hlavního vstupu bude provedena v perforované variantě a za ní budou vytvořeny siluety sportovců, které budou z exteriéru vidět pouze v případě, kdy se v hale bude svítit a z interiéru

budou vidět naopak ve dne. V kontrastu s vlnitým plechem na fasádě (spíš saténový polomatný charakter) jsou absolutně lesklé prosklené plochy kombinované s neprůhledným černým sklem. Další, opačný kontrast vytváří velmi hrubá tmavě šedá podezdívka haly lemující přízemní část haly zejména při pohledu z jihu. Díky tomu bude větší nadzemní část obložená plechem působit o to lehčím, jakoby vznášejícím se dojmem. Atiky jsou komplet zakryté pohledovou fasádou a na střeše za nimi je prostor pro umístění technologií a technologických prostupů, které tak při běžných pohledech nebudou vidět z horizontu chodců.

Aby vyzněly výše uvedené principy a materiály, jsou na povrchy přilehajícího parteru použity vyložené jednoduché materiály. Krom výrazné role zeleně jsou to zatravnovací dlaždice, které zvyšují podíl zeleně kolem stavby. Veškeré pochozí plochy pro pěši (a navazující opěrné zidky) jsou navrženy v pohledovém betonu. Na pojižděných plochách navazujících na obslužnou komunikaci je ponechán nebo i nově položen asfalt.

V interiéru tvoří základní materiály zevnitř natřené izolační panely stěn haly (stejnou barvou natřené i přiznané nosné trapézové plechy stropu) a přiznané železobetonové konstrukce tvořící obvodové konstrukce zázemí - z části prolévané tvárnice, z části monolitický železobeton. Tyto materiály vytváří chladné neutrální pozadí, které je pak doplněno hřejivějšími prvky - barevné linoleum (nebo sěrka), barevné přiznané rozvody vzduchotechniky, dřevěná sportovní paluba, kurty, barevné židličky na tribunách, vybavení šaten a v neposlední řadě dřevěné lepené nosníky. Ty byly zvoleny mmj. pro svou relativně příznivou cenu a požární odolnost. Drobnější zámečnické prvky, sanitární armatury a konstrukční detaily jsou v černé barvě. V prostoru haly pro míčové sporty se počítá s akusticky pohltivými panely z heraklitu umístěnými v dolní části stěn a také zavěšené mezi nosníky střechy. Své přesně definované místo má na stěnách haly i pruh pro umístění reklamy. Reklama ke sportu patří, ale musí mít svůj definovaný prostor a nesmí narušovat interiér svou případnou přemírou či nesourodostí. Aby vyzněly barvy a teplejší odstíny výše uvedených materiálů, tak jsou podlahy v umývárnách a na WC tvořeny černou dlažbou kombinovanou s lesklými bílými obklady na stěnách. Veškeré rozvody technologií budou přiznány. Proto by měly být voleny takové materiály a trasování, aby tyto prvky tvořily estetickou hodnotu - uspořádaně vedené instalační kanály elektro + rozvody kotvené černými příchytkami. Na kotvení kanalizace a rozvodů vody použitý stejný systém kotev atd. Pouze v reprezentativních vstupních prostorách jsou technologie částečně zakryty poloprůhledným černým tahokovový podhledem. Osvětlení by mělo být řešeno vyložené užitíárně bez dekorativních svítidel. Rozmístění svítidel v chodbách a menších místnostech by mělo být v pravidelných rozestupech, vždy ve stejné výškové úrovni. Stejný princip osvětlení je navržen v prostoru haly pro míčové sporty, kdy velký počet relativně slabších zdrojů zavěšených v jedné výškové úrovni vytváří dojem celistvé obdélníkové osvětlovací plochy („rastru“) na místo menšího počtu silných lokálních zdrojů. Tento princip má i menší riziko oslnění při pohledu na strop. Osvětlení zejména v badmintonové hale bude navrženo ve více okruzích buď pro plně osvětlení celého prostoru nebo pouze lokálního nasvícení jednotlivých kurtů.

DISPOZICE A PROVOZ

Na výkresech je označeno zónování prostor na čisté zóny po přezutí sportovců a na špinavé zóny přístupné divácké veřejnosti. Dále jsou označeny zóny přístupné pouze údržbě nebo vedoucím sportovních klubů.

Do provozu badmintonu se vstupuje z východu přes recepci, která má k sobě přidruženou kancelář (prodejna sportovních potřeb). Kancelář je pro správce klubu průchozí i na hrací plochu. Provoz badmintonu bude kromě klubových potřeb využít i pro sportování veřejnosti. Z recepcce se chodbou prochází do šaten se sociálním zázemím a ve sportovní obuvi přes společnou chodbu na hrací plochu. K dispozici obsluze na recepci je i malý sklad a úklidová místnost. Kapacitně se uvažuje 1 osoba jako obsluha na recepci a maximálně 12 osob hrajících na ploše střídajících se s osobami, které se převlékají v šatnách.

Nad výše uvedeným provozem badmintonu se nachází univerzální víceúčelový sál / klubovna s kuchýňkou, úklidovou místností a sociálním zázemím. Tato část je přístupná buď vnitřním provozním schodištěm nebo přímo z prostoru na tribunách. Sál je propojen s galerií, odkud je výhled na herní plochu badmintonu s možností projít do vedlejší haly na tribuny. Tento provoz bude neveřejný, primárně využíván sportovními kluby, které mohou případně zpřístupnit prostor pro nárazové akce veřejnosti. Za běžného provozu bude klubovna obsazena maximálně 20 osobami. Provozním schodištěm je přístupné ještě další patro již téměř pod střechou, kde je navržena kancelář klubu a technický prostor. Kancelář klubu je umístěna na galerii v rámci víceúčelového sálu.

Do provozu haly míčových sportů vstupují sportovci přes vstupní prostor ze západu. Vstupní prostor slouží k přezutí, na které dohlíží kustod, který zde má kancelář. Nepřezutí lidí mohu pokračovat po schodech nahoru do prostoru tribuny. Přezutí sportovci jdou chodbou do šaten se sociálním zázemím a převlečení potom na herní plochu. V této části jsou z chodby přístupné také ošetřovna se sociálním zázemím, šatny pro rozhodčí a sklady. Na herní plochu se vstupuje přes dvě krátké propojovací chodby. Za dopoledního provozu se v prostoru haly míčových sportů jejího a zázemí vyskytuje 1 kustod a maximálně 30 dětí v rámci tělesné výchovy. Během odpoledního provozu zhruba od 15hodin, kdy probíhá běžný klubový trénink, se kromě 1 kustoda (správce) na herní ploše vyskytuje maximálně 30 osob.

Nárazově zejména během víkendových turnajů se v prostorách herní plochy a zázemí míčových sportů může pohybovat 1 kustod, 1 zdravotník, 4 rozhodčí, maximálně 15 osob v malých šatnách (celkem 60 lidí) a maximálně 30 osob ve velkých šatnách (celkem 60 lidí). Během těchto turnajových akcích se předpokládá možné naplnění kapacity tribun diváky, což činí 300 osob v prostoru tribun a jejího sociálního zázemí a dále 2 osoby jako obsluha občerstvovacího okénka, které primárně slouží právě pro tyto nárazové větší akce.

K tribunám je navrženo sociální zázemí - WC muži, WC ženy, 2x invalidní WC s přebalovacími pulty. Pro úklid prostor tribun slouží úklidová komora v nepřístupné části u víceúčelového sálu. Občerstvení může být zásobováno z venkovního prostoru dveřmi, které mohou zároveň sloužit jako venkovní výdejové okénko v případě, že bude prostor tribun uzavřen pro veřejnost. Kolem sociálního zázemí je z prostoru tribun navrženo schodiště vedoucí do dílčího technického patra pod střechou, kde je prostor pro technologii. Úklid herní plochy míčových sportů bude zajišťovat samohybný úklidový vozík umístěn v prostoru hlavního skladu s vazbou na herní plochu. Zde bude také zázemí úklidu sociálního zázemí.

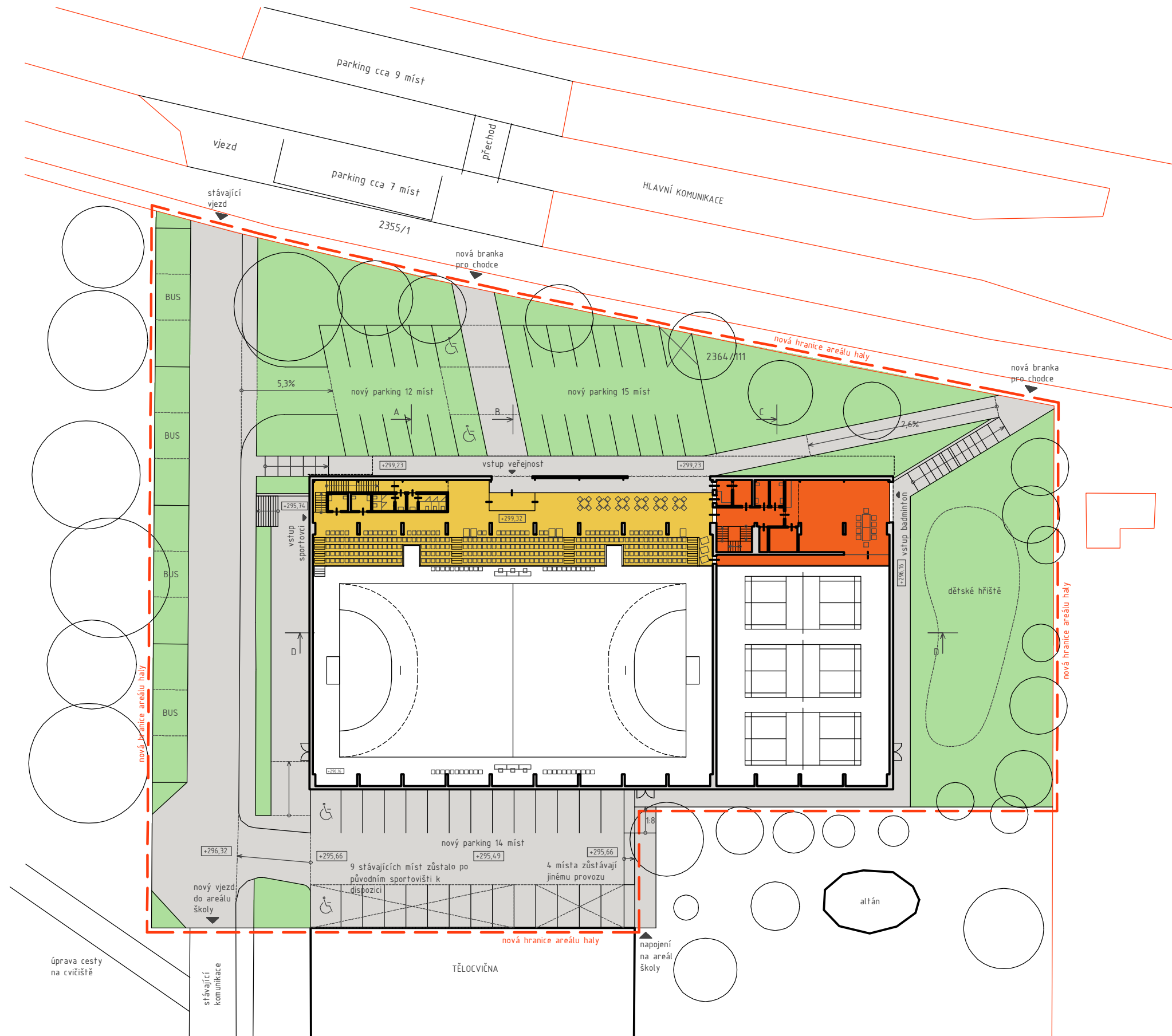
VYBRANÉ TECHNICKÉ POZNÁMKY

Měla by být ověřena možnost do budoucna položit na střešní krytinu zelenou střechu s možností pohybu osob. V případě, že se tato možnost ukáže jako reálná, je třeba na to nadimenzovat nosnou konstrukci.

Je třeba respektovat navržené trasování vzduchotechniky, protože bylo voleno ve vazbě na estetickou hodnotu interiéru. Doporučujeme řešit vzduchotechniku odděleně pro halu míčových sportů a zvlášť pro halu na badminton, protože ten vyžaduje podstatně nižší rychlost proudění větracího vzduchu než běžné míčové sporty.

Je žádoucí využít plochu střechy pro umístění současných technologií na bázi získávání energií ze Slunce, a to jak pro energetickou potřebu stavby samotné (předehřev vody v akumulacních nádržích, fotovoltaika) nebo i jako energetický benefit pro stávající školu. Je žádoucí výrazně posílit akumulaci a využití dešťových vod pro splachování WC a případně další využití třeba na sprchování.

Umístění časomíry, zapisovače a střídaček není pevně stanoveno. Příprava komunikačních technologií by měla být provedena na obou stranách herní plochy.



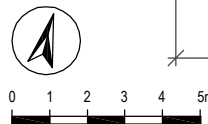
LEGENDA:

- PŘEZUTÍ SPORTOVCI - "ČISTÁ" ZÓNA
- VEŘEJNOST, DIVÁCI, NEPŘEZUTÍ - "ŠPINAVÁ" ZÓNA
- NEVEŘEJNÝ PROSTOR - ÚDRŽBA, KLUBOVÉ PROSTORY (MOŽNO UPRAVIT PŘÍSTUPNOST DLE KONKRÉTNÍ SITUACE)
- ZELENÉ PLOCHY A ZATRAVNŮVACÍ DLAŽDICE
- ZPEVNĚNÉ PLOCHY

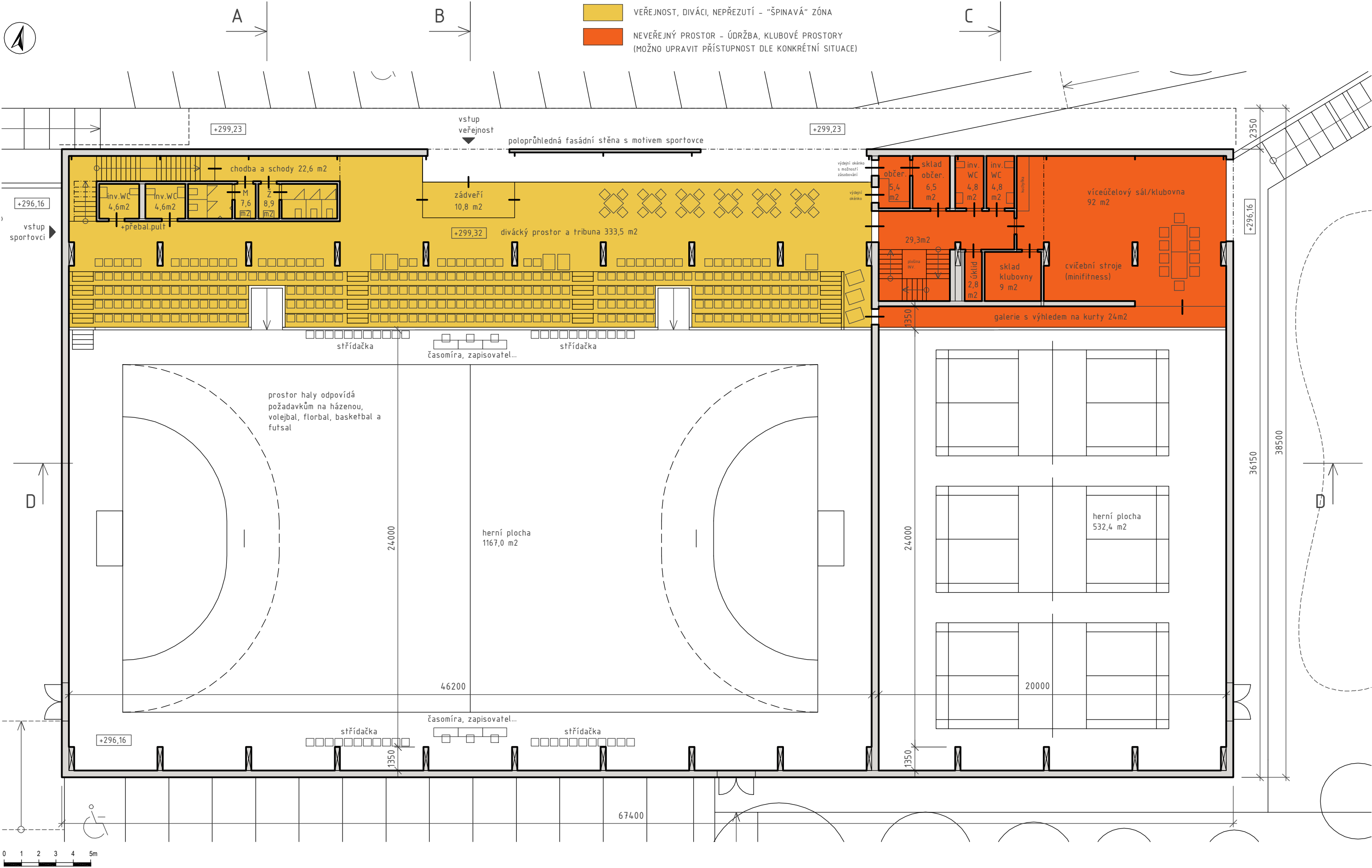


PŮDORYS 1PP - PROSTOR PRO SPORTOVCE

- LEGENDA:
- PŘEZUTÍ SPORTOVCI - "ČISTÁ" ZÓNA
 - VEŘEJNOST, DIVÁCI, NEPŘEZUTÍ - "ŠPINAVÁ" ZÓNA
 - NEVEŘEJNÝ PROSTOR - ÚDRŽBA, KLUBOVÉ PROSTORY (MOŽNO UPRAVIT PŘÍSTUPNOST DLE KONKRÉTNÍ SITUACE)

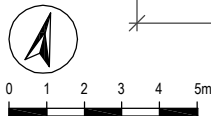
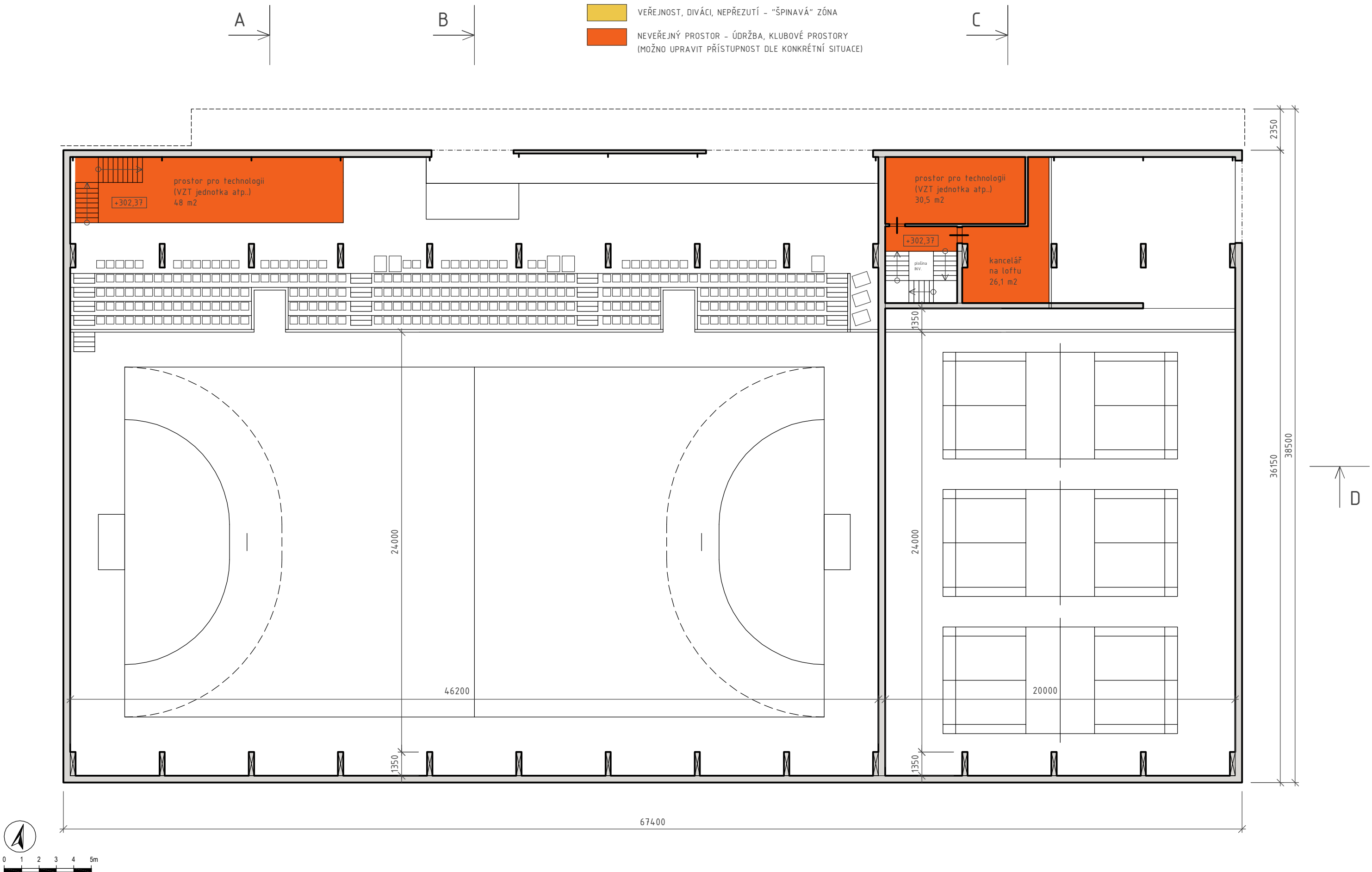


PŮDORYS 1NP - PROSTOR PRO VEŘEJNOST

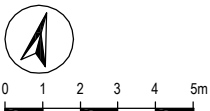
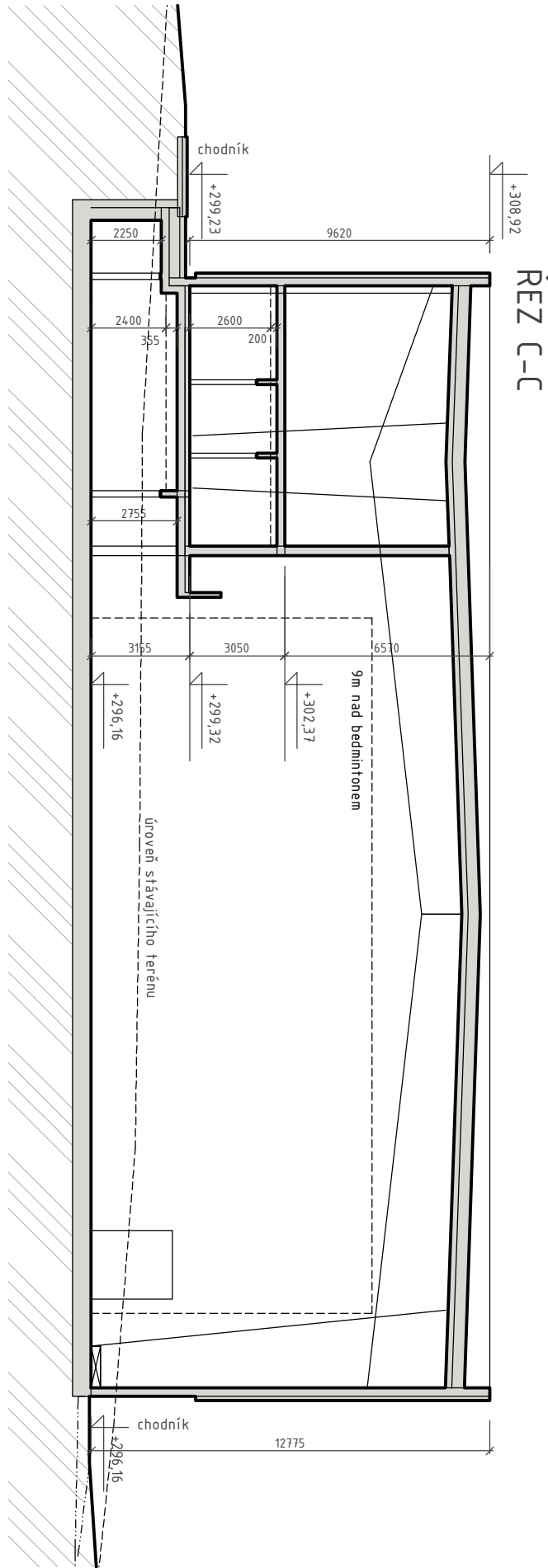
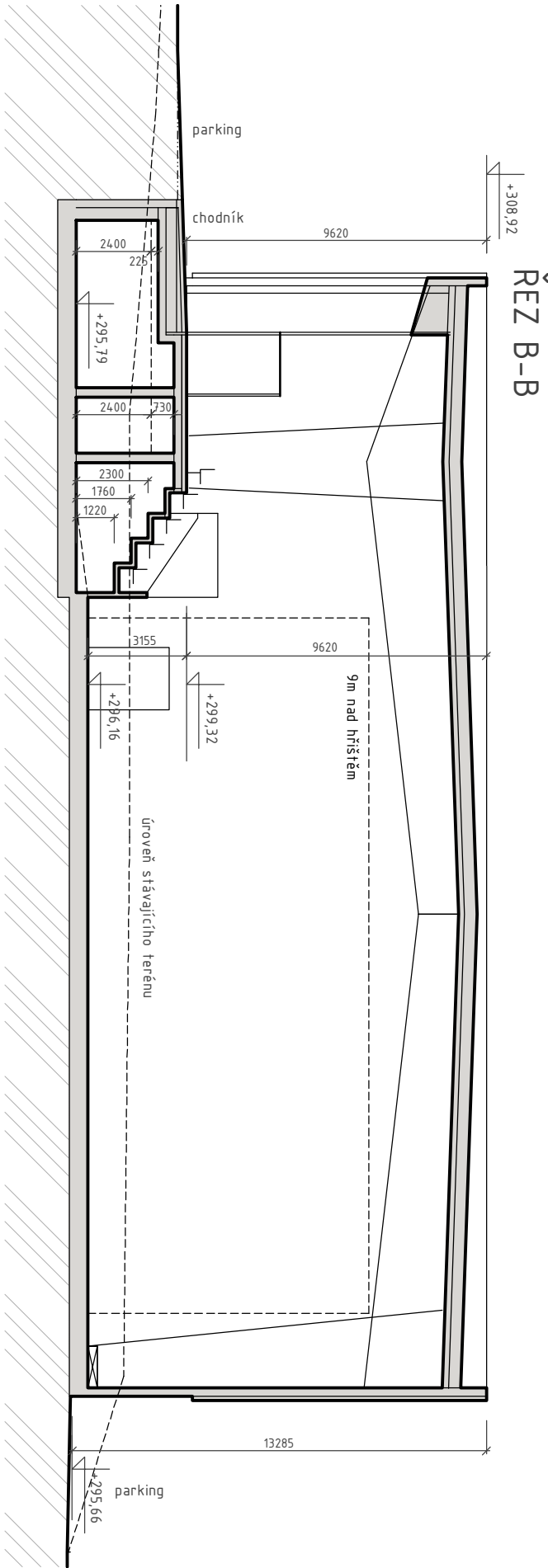
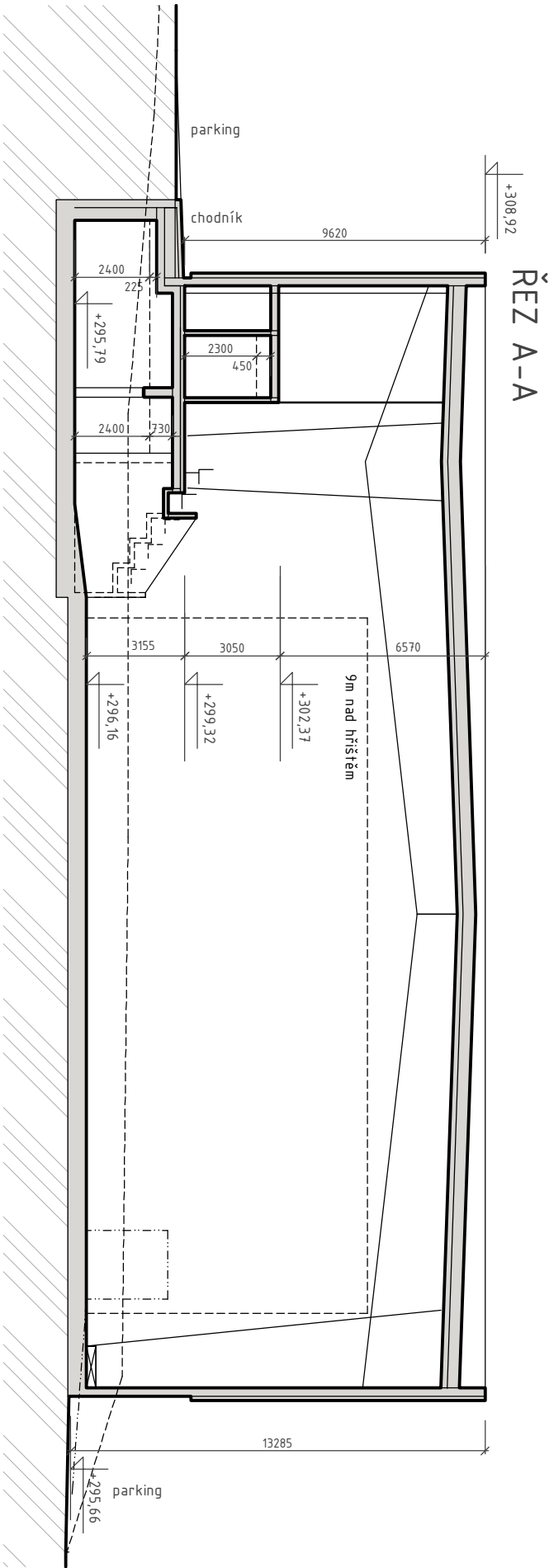


PŮDORYS 2NP - TECHNICKÉ PROSTORY V PODSTŘEŠÍ

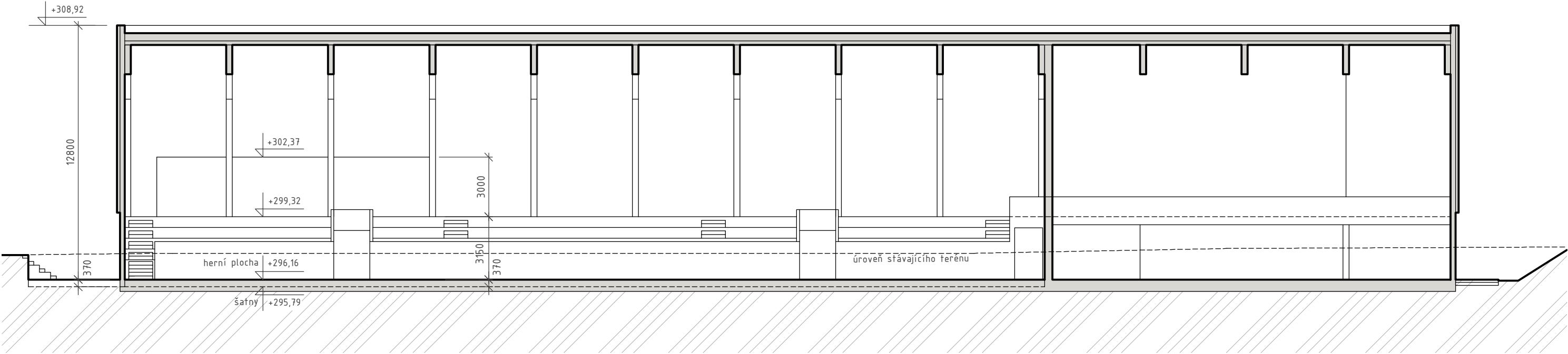
- LEGENDA:
- PŘEZUTÍ SPORTOVCI - "ČISTÁ" ZÓNA
 - VEŘEJNOST, DIVÁCI, NEPŘEZUTÍ - "ŠPINAVÁ" ZÓNA
 - NEVEŘEJNÝ PROSTOR - ÚDRŽBA, KLUBOVÉ PROSTORY (MOŽNO UPRAVIT PŘÍSTUPNOST DLE KONKRÉTNÍ SITUACE)



PŘÍČNÉ ŘEZY A-A, B-B, C-C



PODÉLNÝ ŘEZ D-D



0 1 2 3 4 5m

návrh a vypracování: Ing. arch. Tomáš Podrázský
Troilova 438/3, 10800 Praha 10

Tel: 604805331

stupeň projektu: architektonická studie

lokalita: Praha Kobylisy

investor: MČ Praha 8

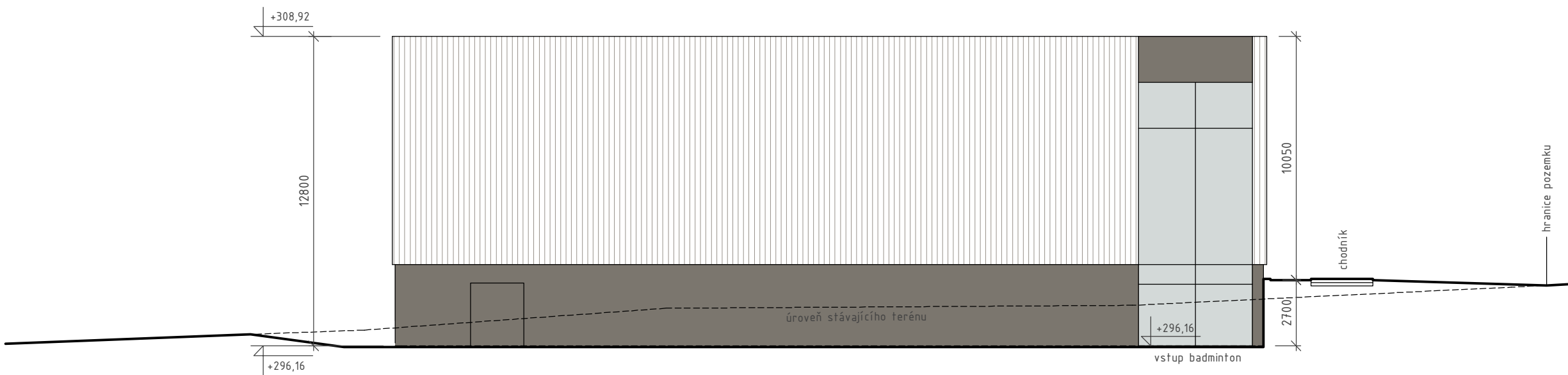
datum: 20.04.2022

měřítko: 1:200

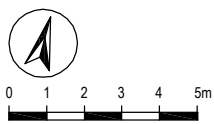
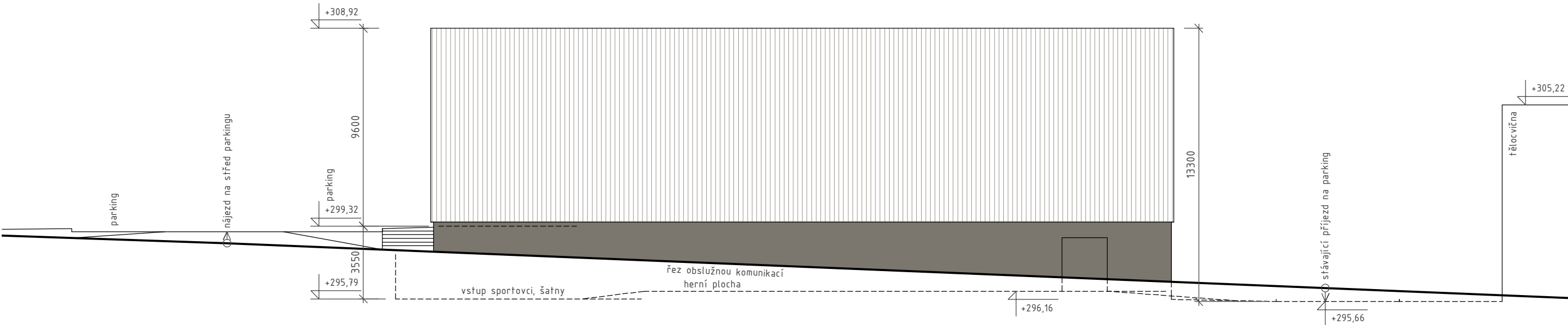
výkres:

PODÉLNÝ ŘEZ D-D

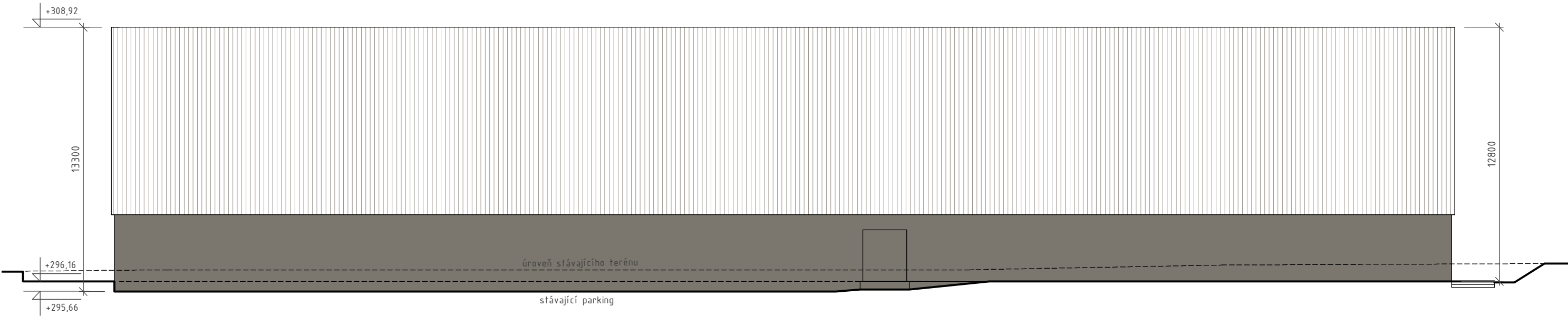
POHLED - VÝCHODNÍ



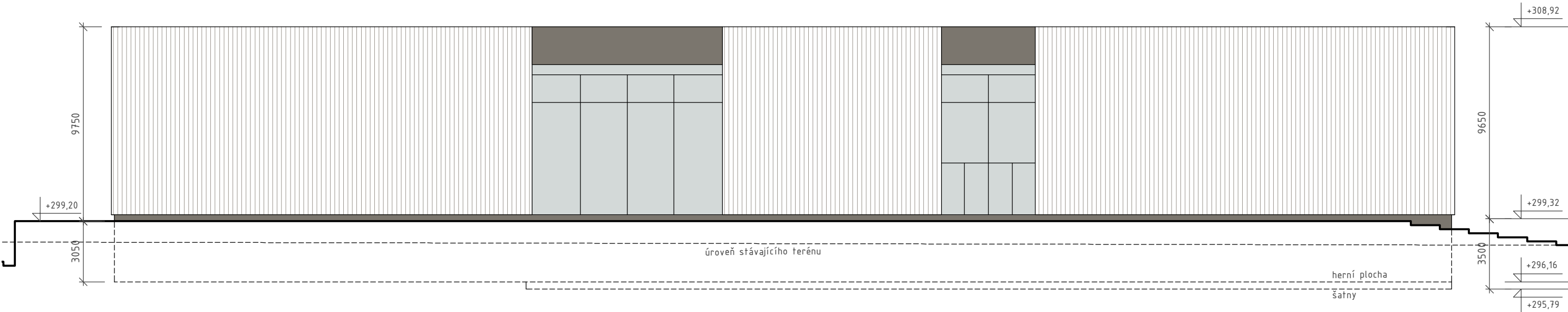
POHLED - ZÁPADNÍ



POHLED - JIŽNÍ



POHLED - SEVERNÍ



POHLED Z PTAČÍ PERSPEKTIVY - NADHLED



POHLED Z PTAČÍ PERSPEKTIVY - Z JIHO-ZÁPADU



POHLED Z PTAČÍ PERSPEKTIVY - Z VÝCHODU



POHLED Z PTAČÍ PERSPEKTIVY - ZE SEVERO-ZÁPADU



POHLED Z PTAČÍ PERSPEKTIVY - PŘÍCHOD OD ZASTÁVEK MHD



PŘÍCHOD OD ZASTÁVKY MHD



PŘÍCHOD OD PŘECHODU PRO CHODCE



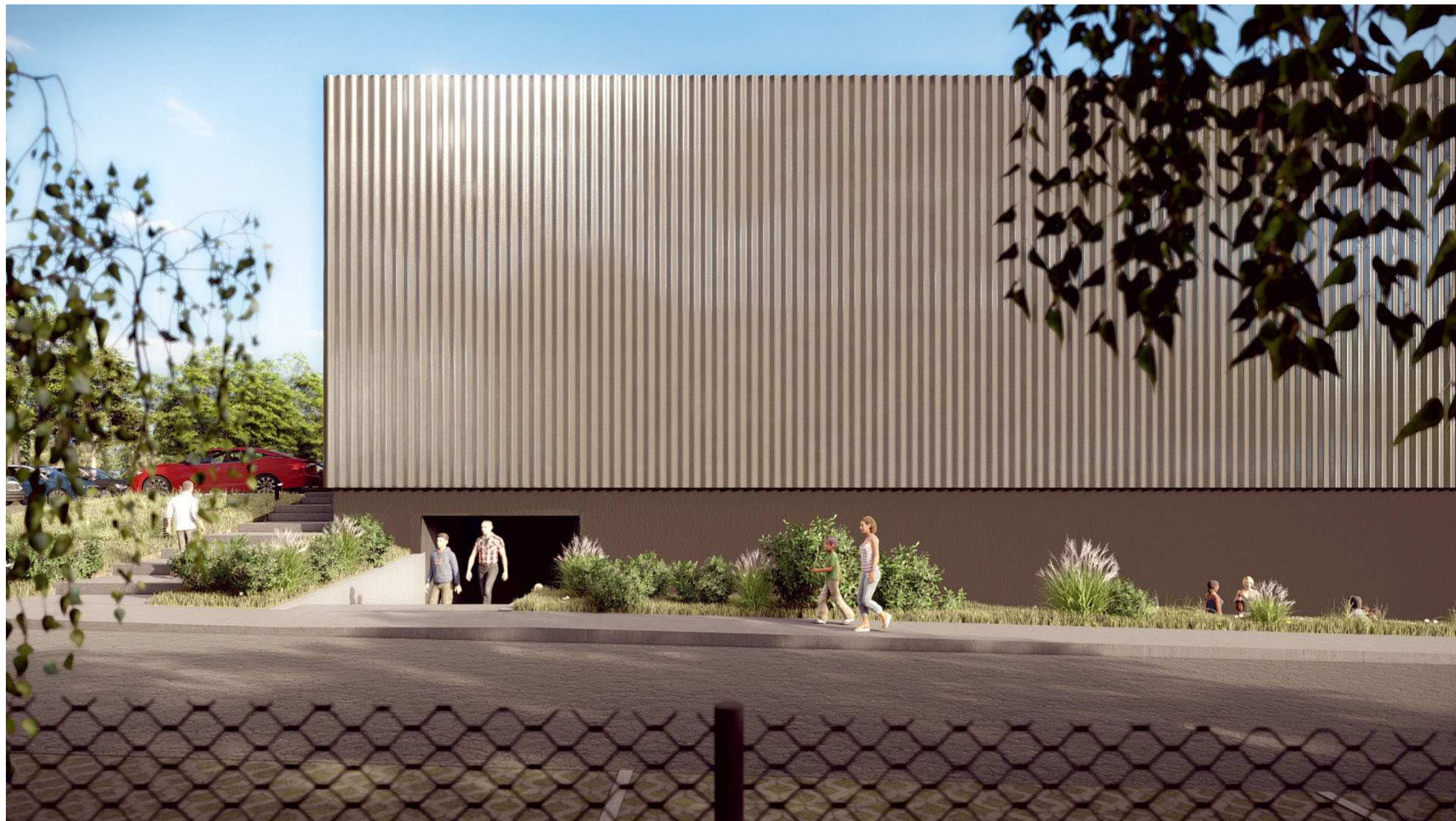
PŘÍCHOD OD PŘECHODU PRO CHODCE



POHLED OD STÁVAJÍCÍHO VJEZDU



"DETAIL" FASÁDY U VSTUPU PRO SPORTOVCE



POHLED OD ATLETICKÉHO OVÁLU



POHLED NA DĚTSKÉ HŘIŠTĚ



POHLED OD VSTUPU OD ZASTÁVKY MHD



DETAIL VSTUPU VE DNE



POHLED OD VJEZDU V NOCI



DETAIL VSTUPU V NOCI



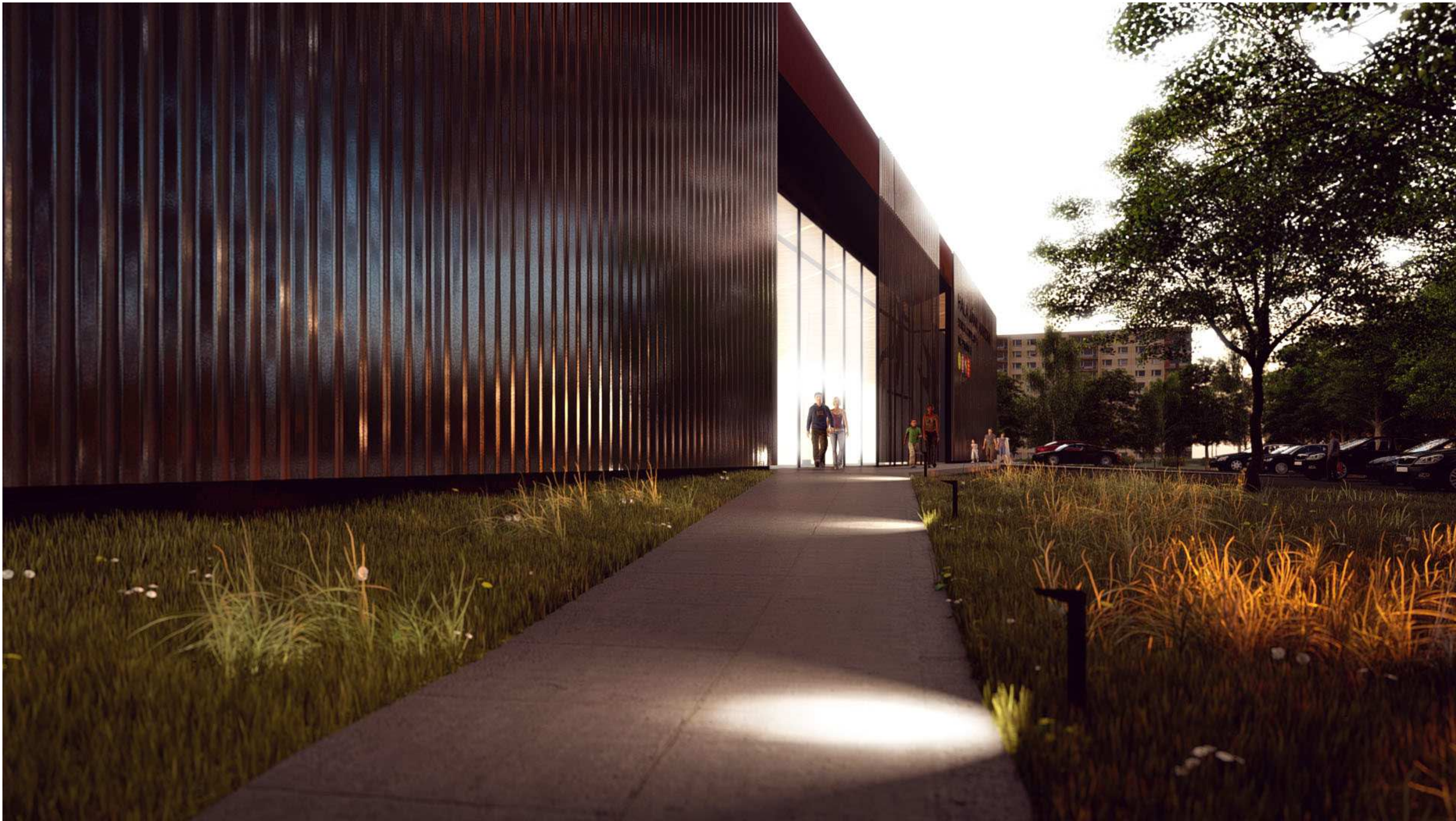
DETAIL VSTUPU V NOCI



DETAIL VSTUPU V NOCI



POHLED NA VSTUP V NOCI



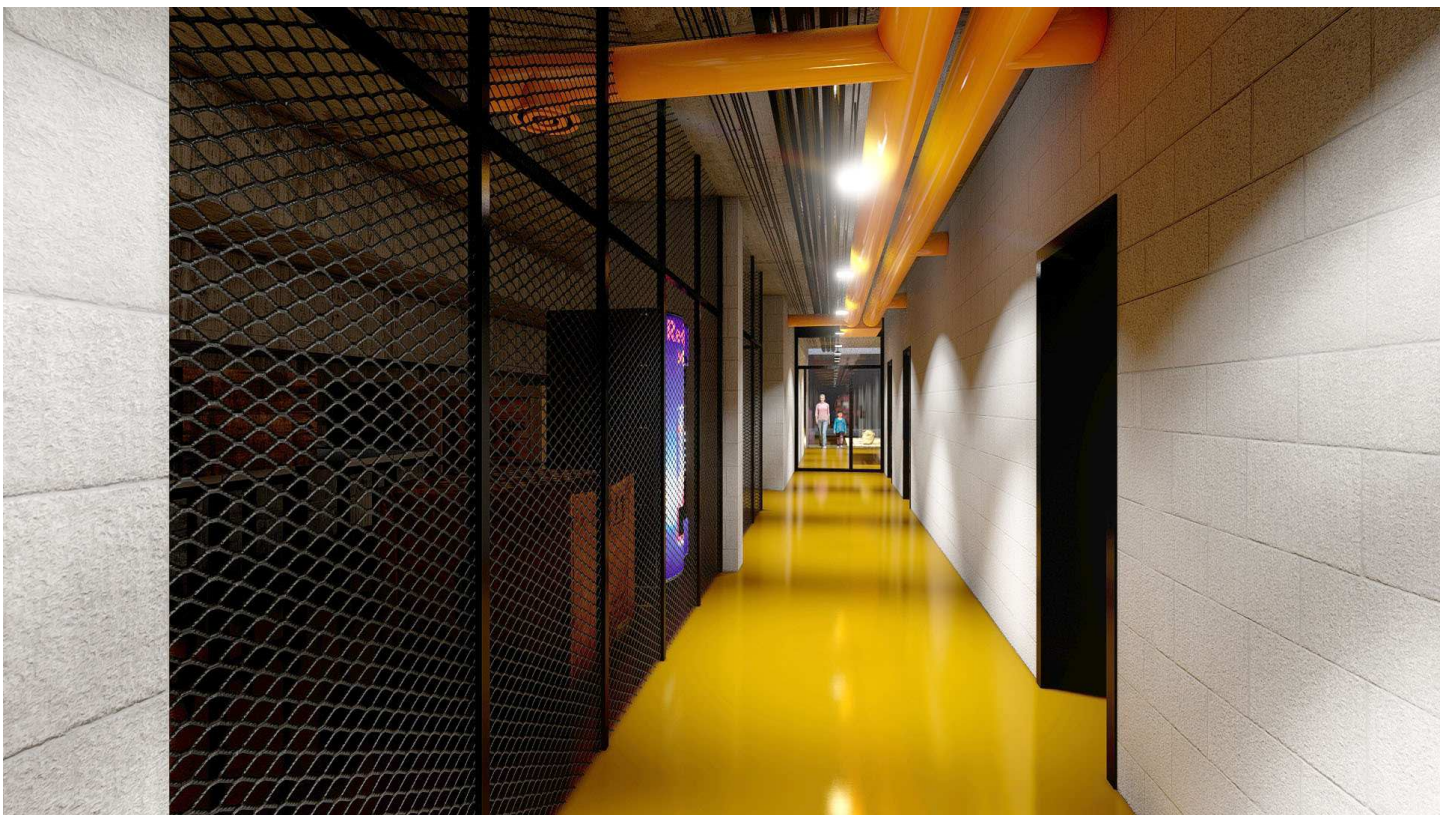
VSTUPNÍ PROSTOR PRO HALU MÍČOVÝCH SPORTŮ



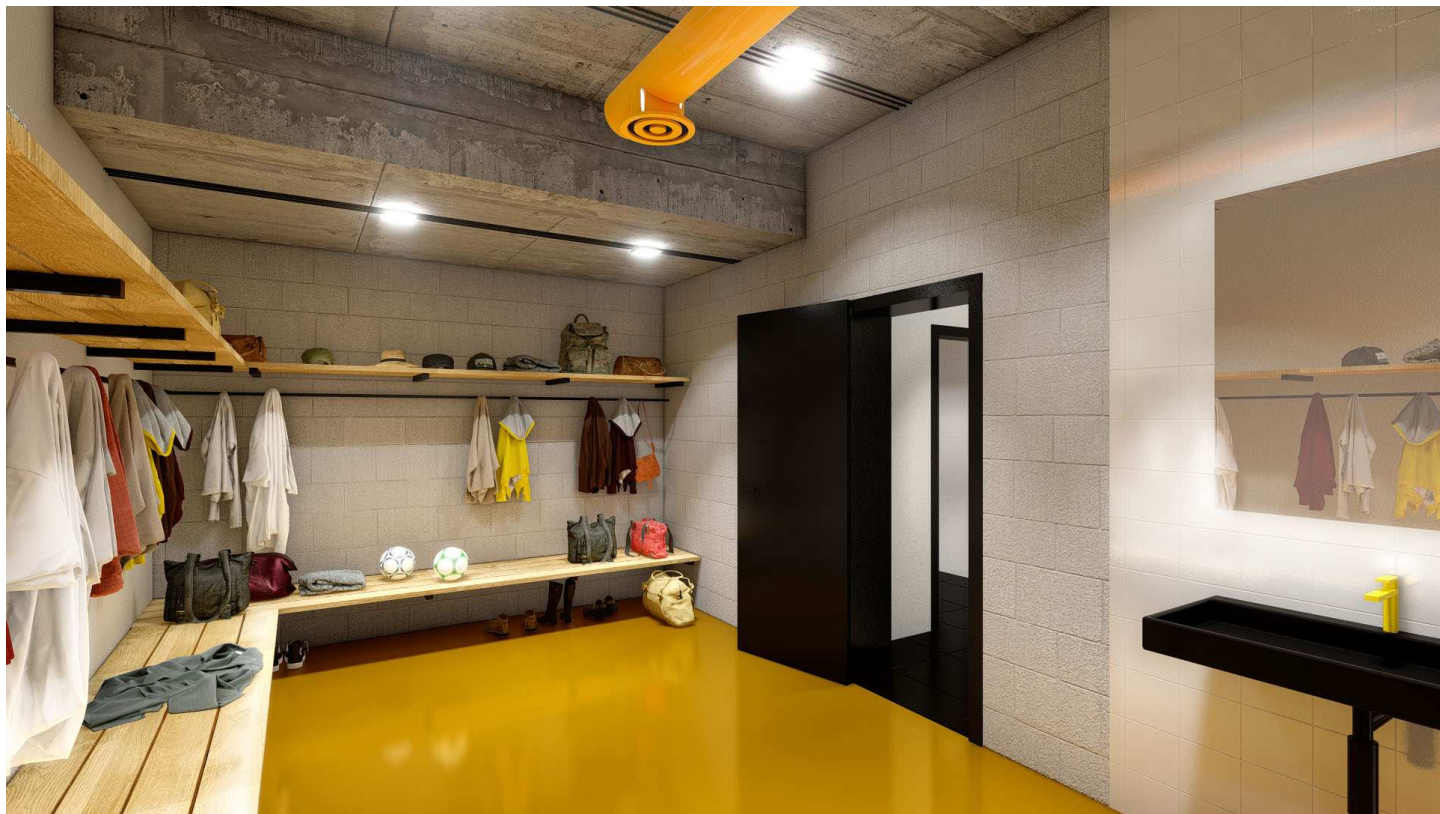
CHODBA V ZÁZEMÍ HALY MÍČOVÝCH SPORTŮ



CHODBA V ZÁZEMÍ HALY MÍČOVÝCH SPORTŮ



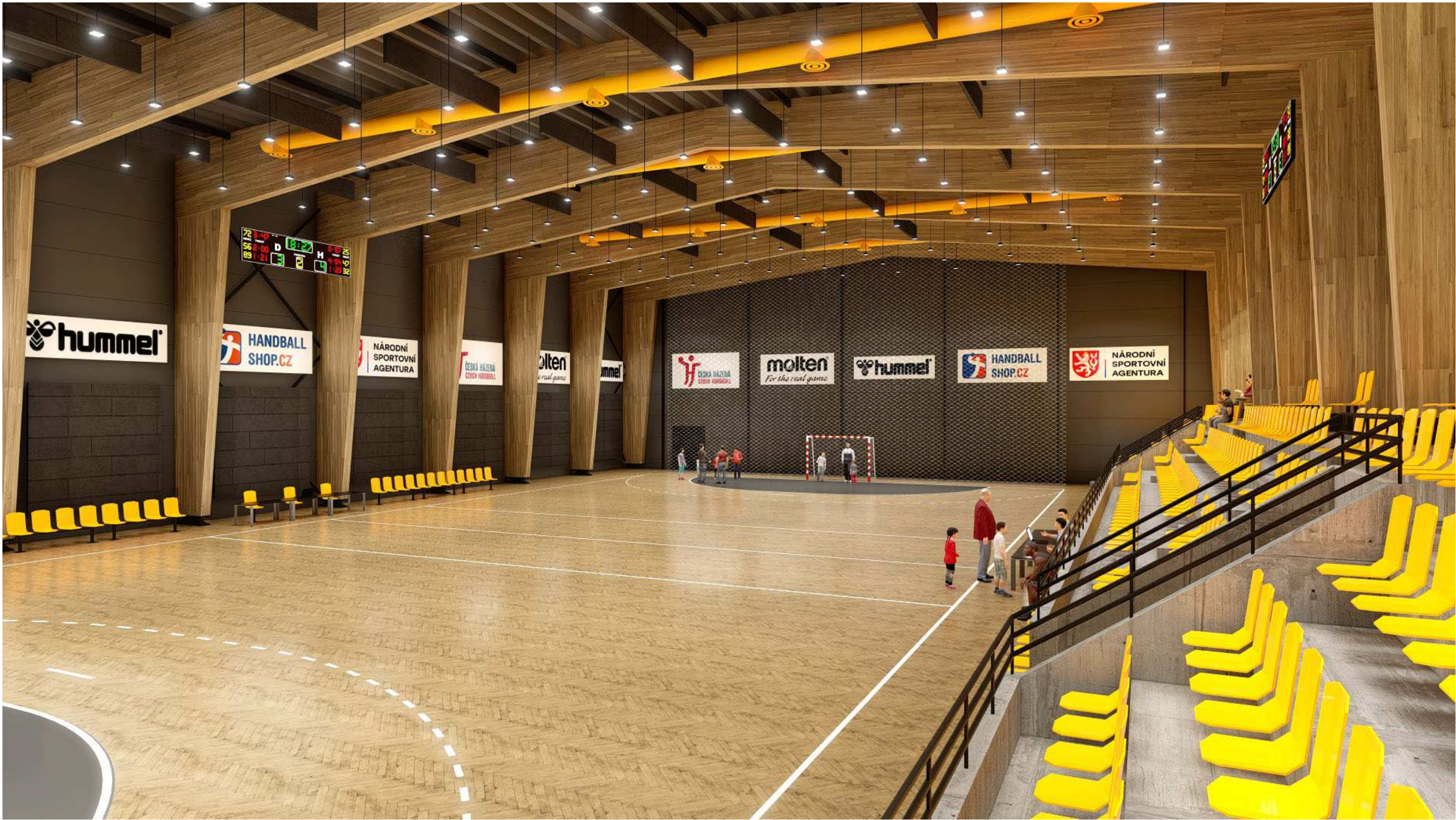
ŠATNA HALY MÍČOVÝCH SPORTŮ



ŠATNA HALY MÍČOVÝCH SPORTŮ



HALA MÍČOVÝCH SPORTŮ



HALA MÍČOVÝCH SPORTŮ



HALA MÍČOVÝCH SPORTŮ



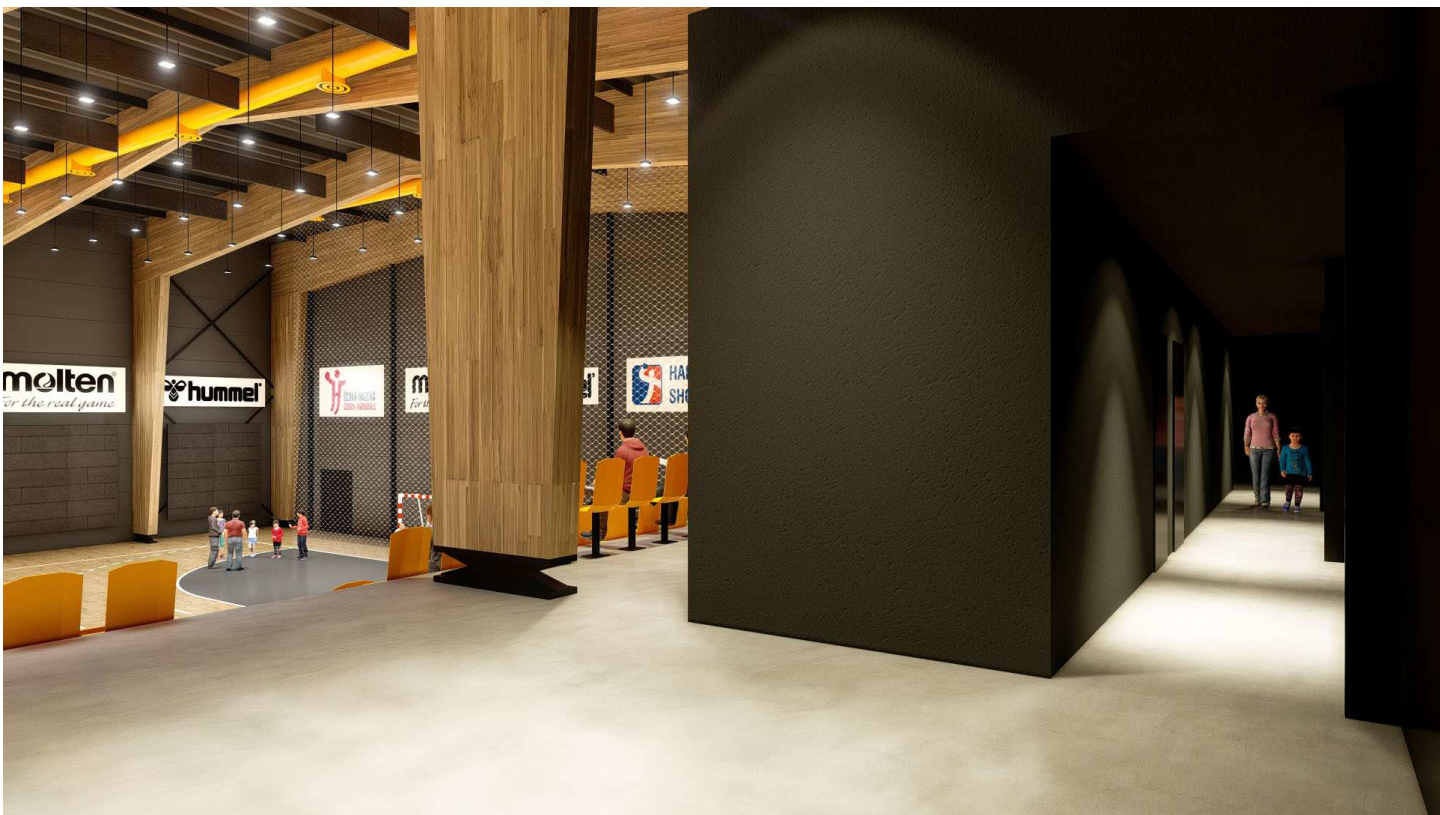
HALA MÍČOVÝCH SPORTŮ



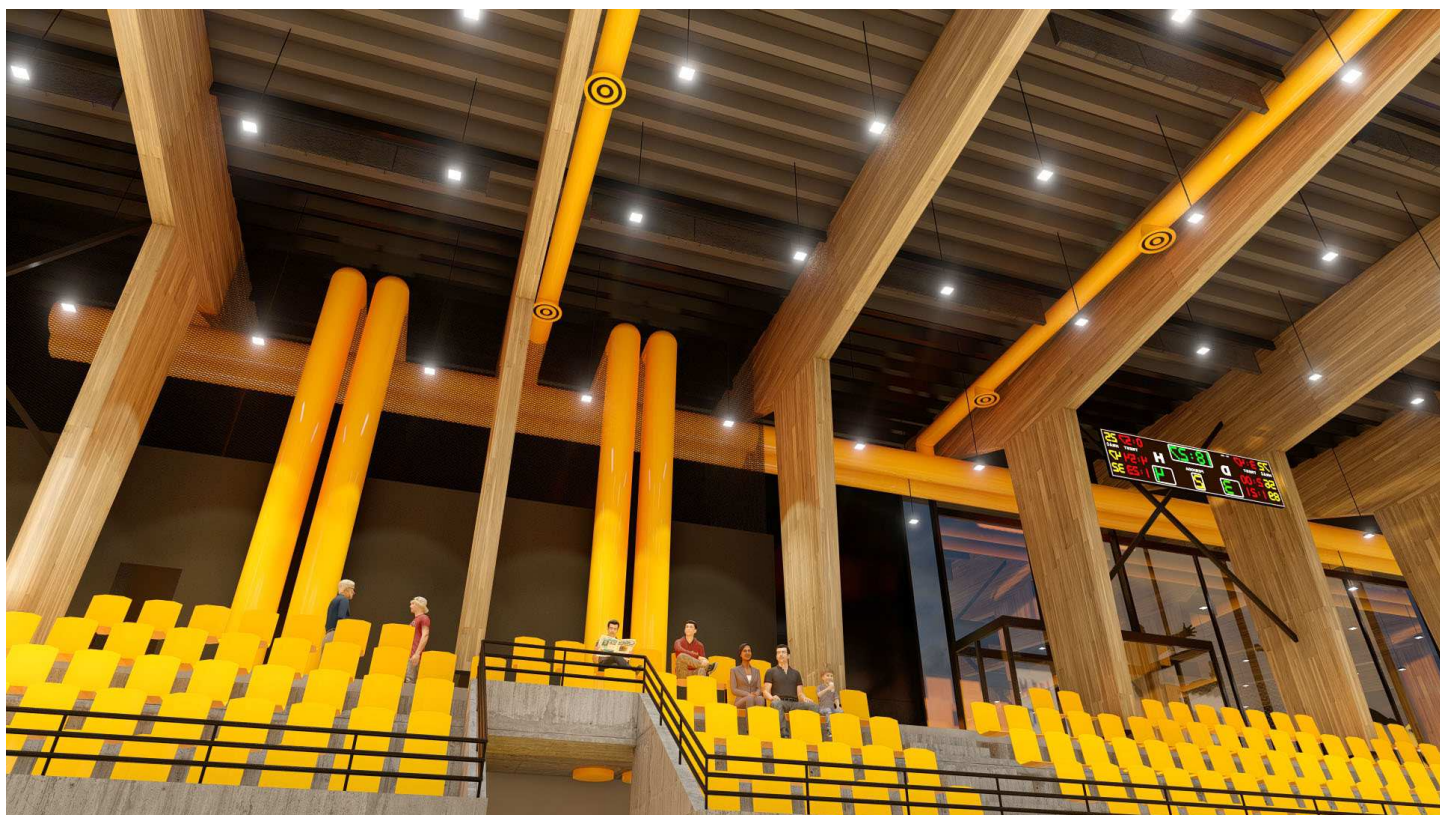
HALA MÍČOVÝCH SPORTŮ



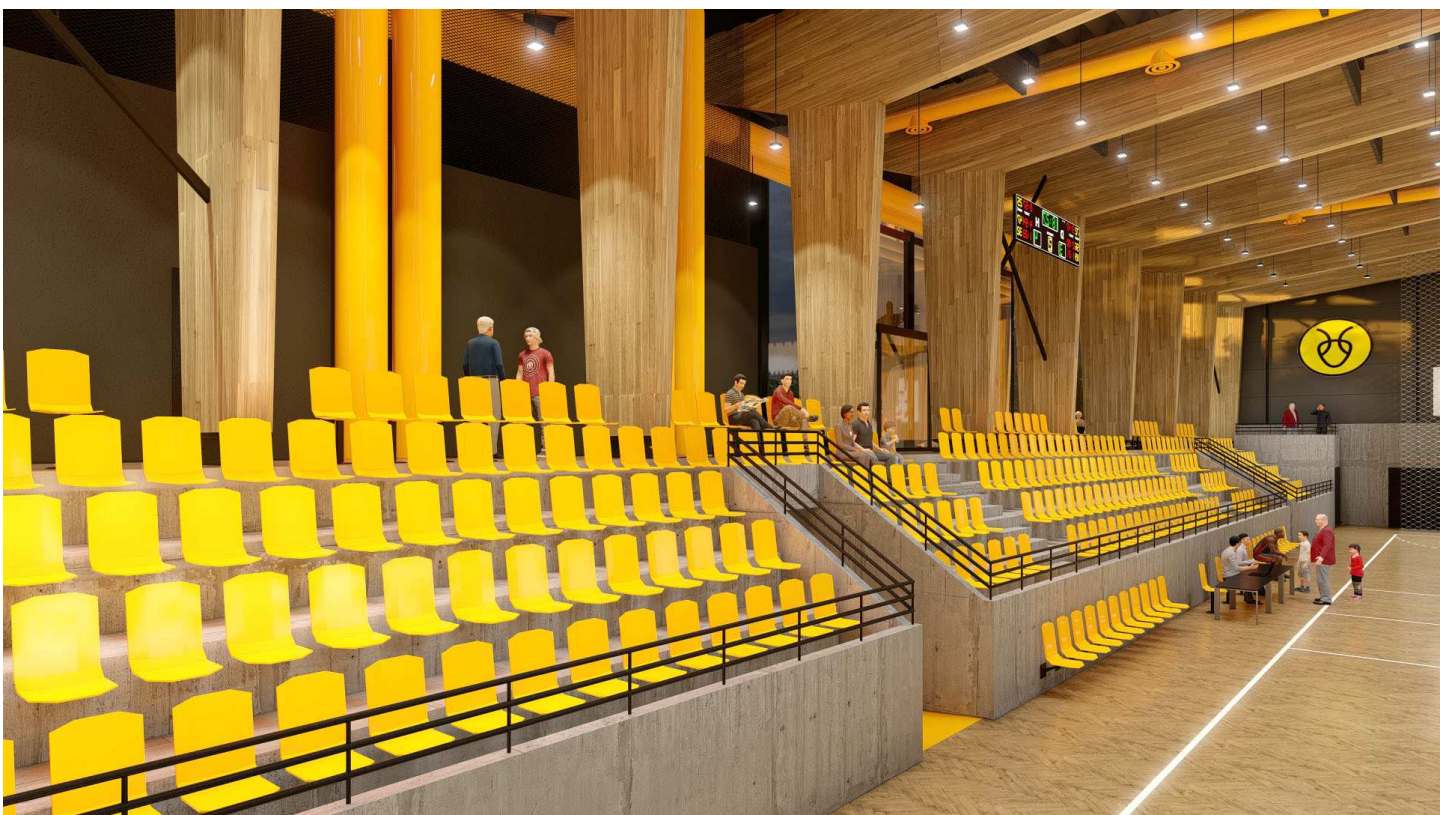
POHLED NA ZÁZEMÍ TRIBUN



DETAIL STROPU A VZDUCHOTECHNIKY



DETAIL TRIBUNY



VÍCEÚČELOVÝ SÁL / KLUBOVNA



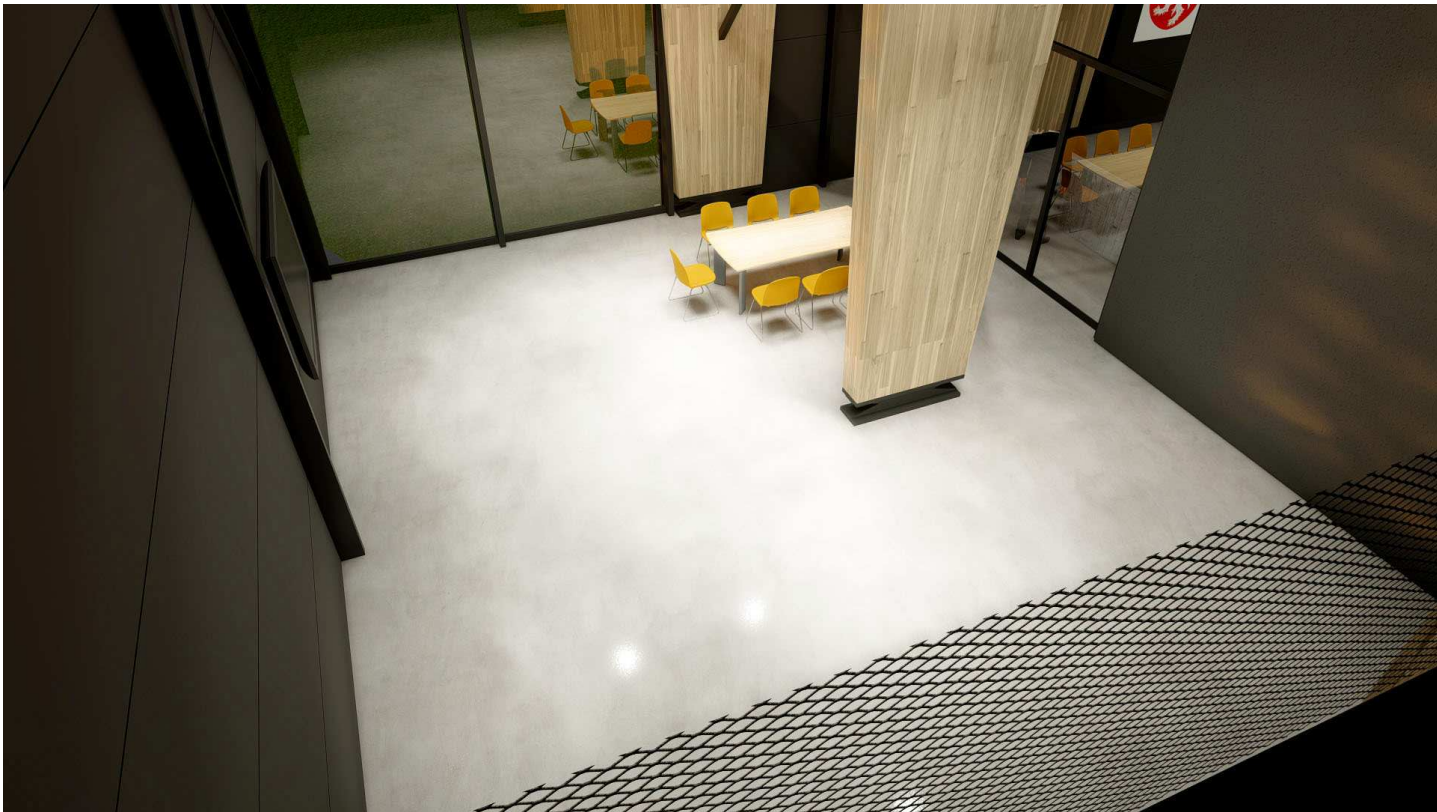
VÍCEÚČELOVÝ SÁL / KLUBOVNA



POHLED NA KUCHYŇKU A LOFT



POHLED Z LOFTU DO SÁLU



POHLED NA VELKOFORMÁTOVÉ OKNO



RECEPCE BADMINTONU



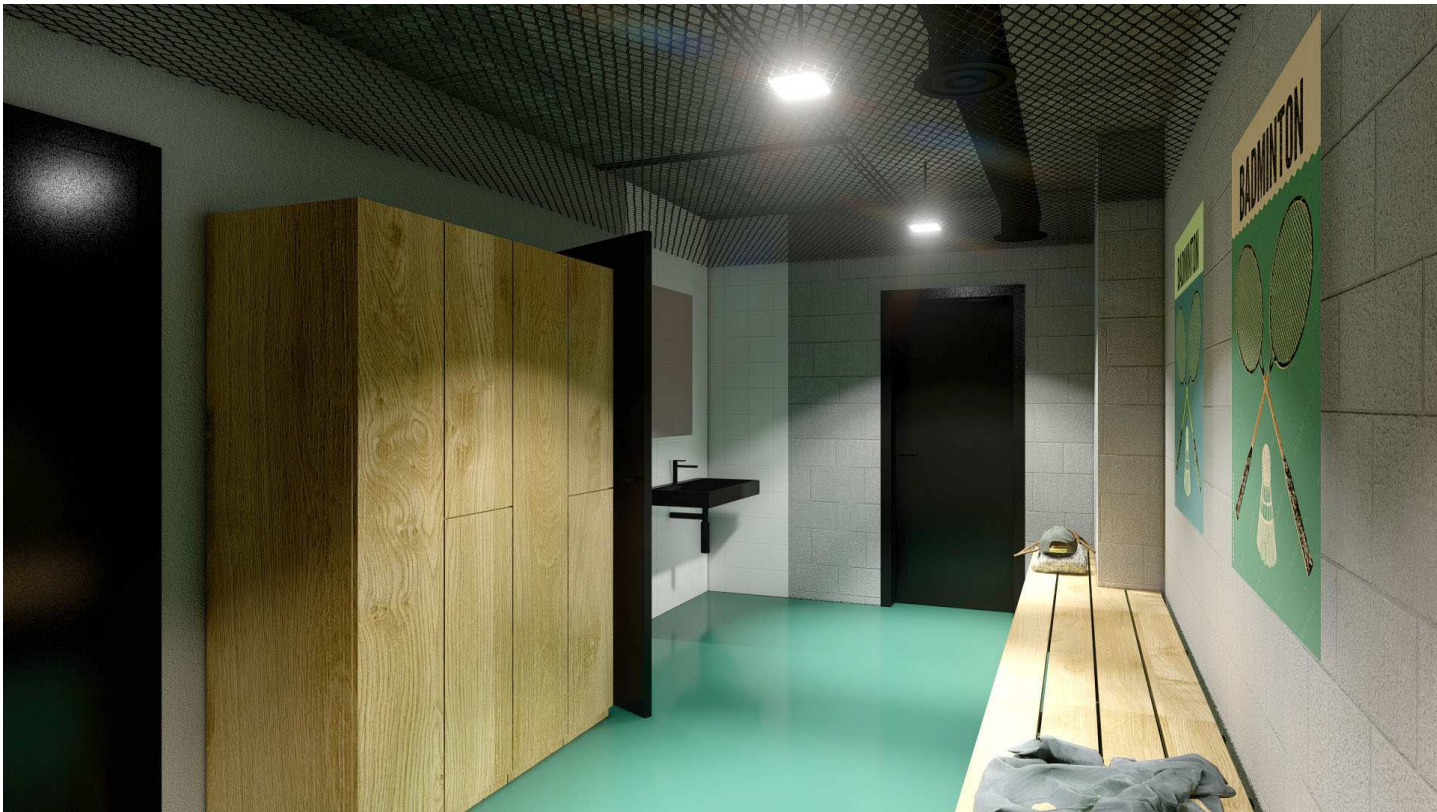
VSTUP A RECEPCE BADMINTONU



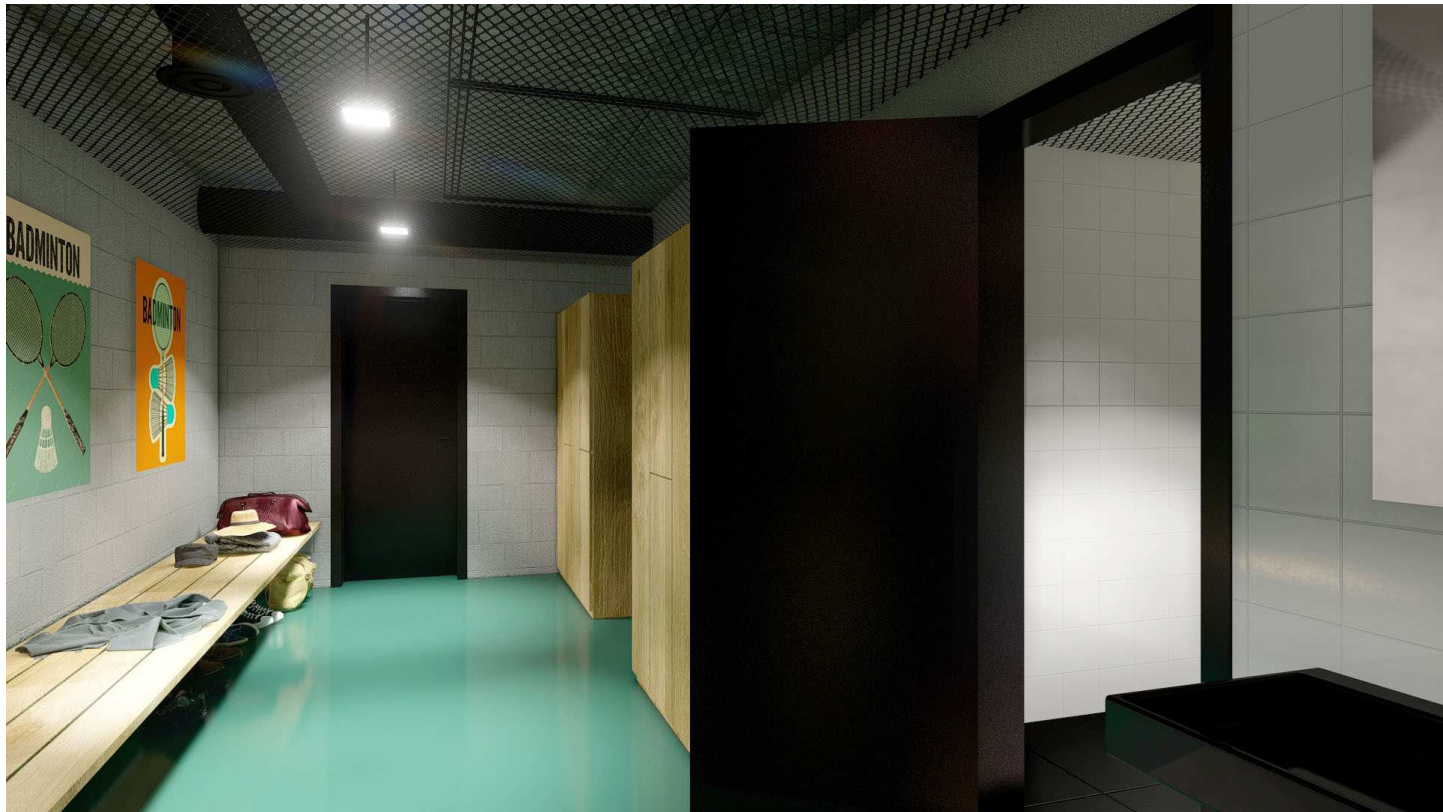
VSTUPNÍ LOUNGE A CHODBA K ŠATNÁM



ŠATNA BADMINTONU



ŠATNA BADMINTONU



HALA PRO BADMINTON



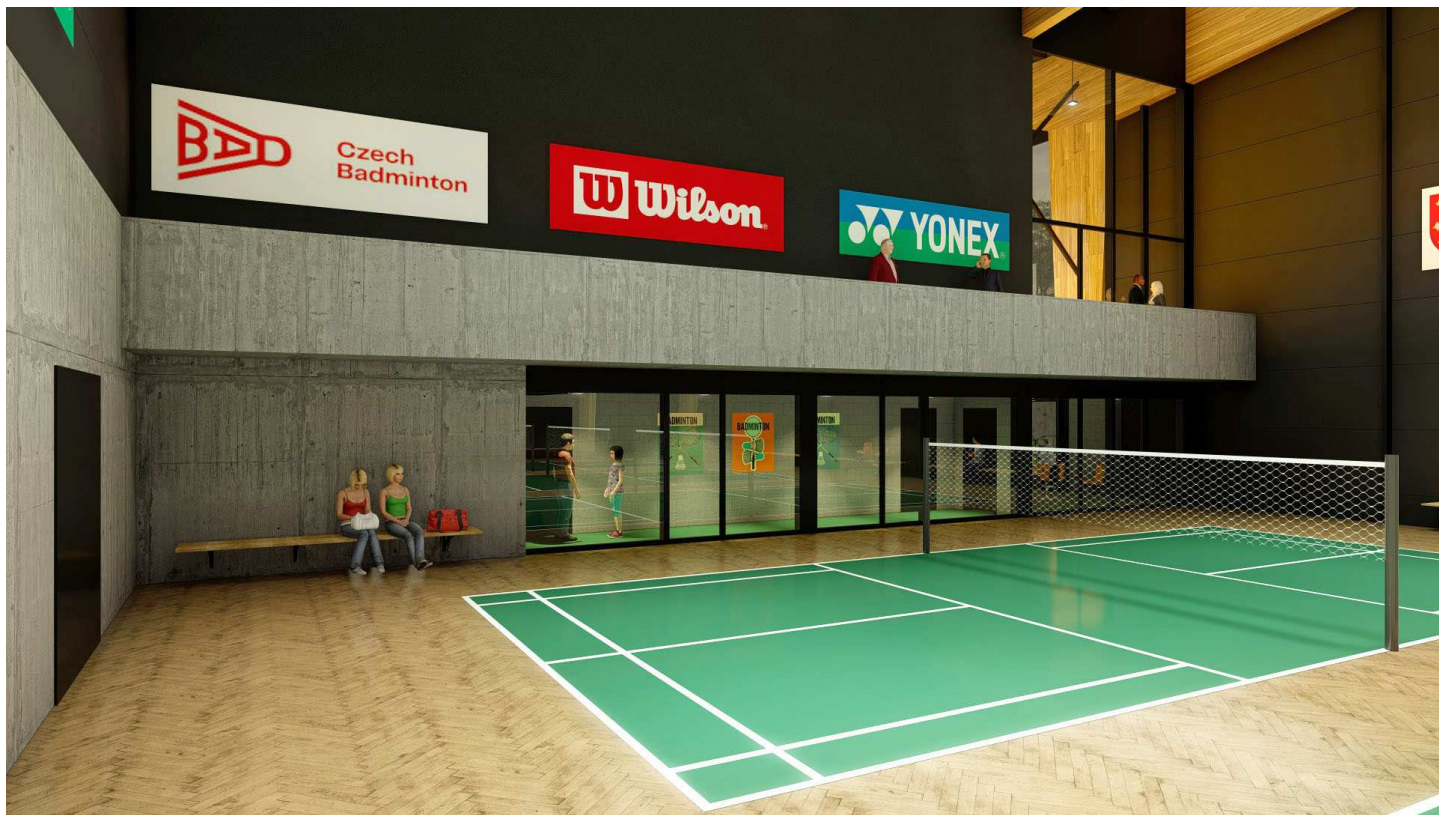
HALA PRO BADMINTON



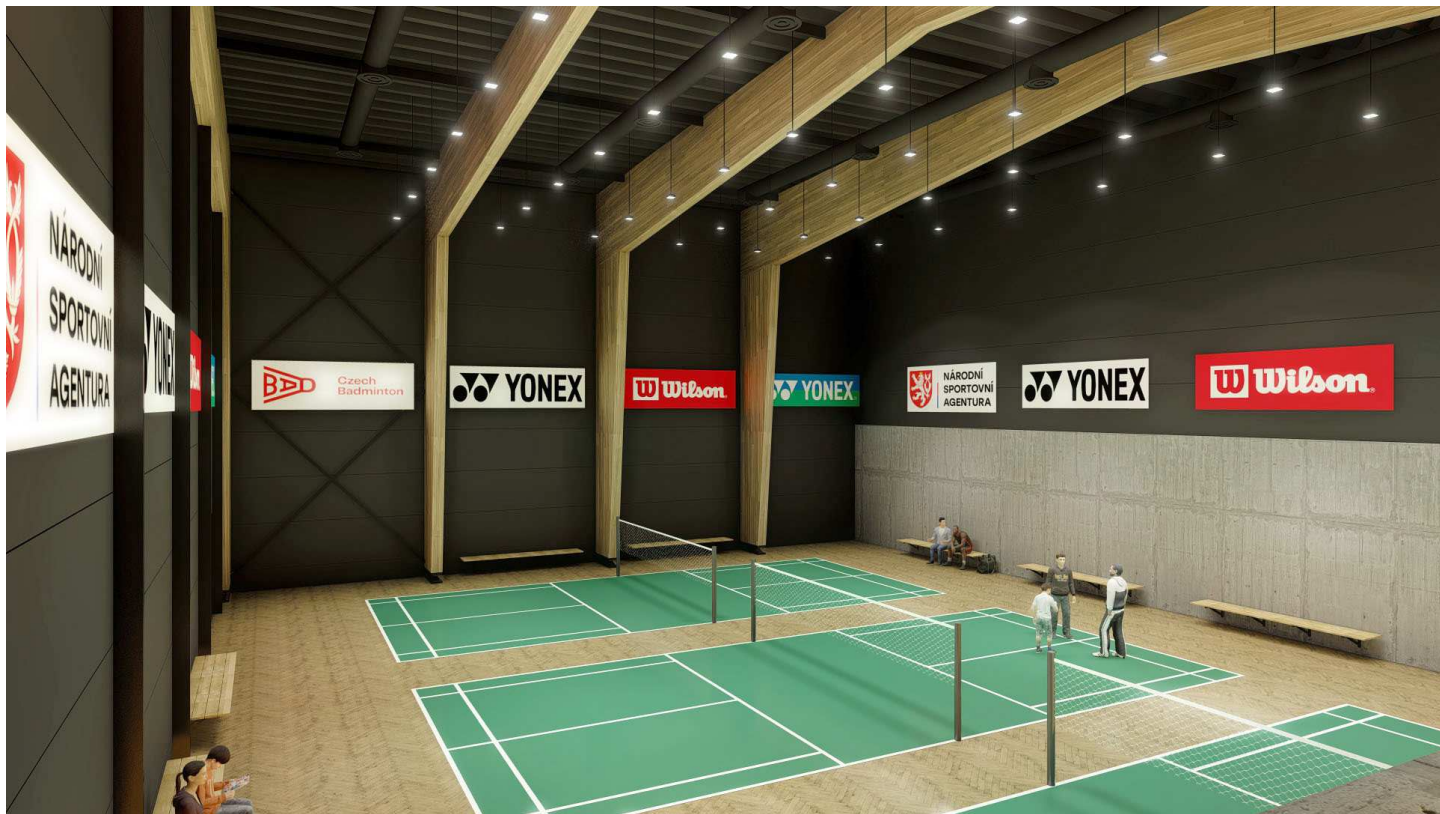
HALA PRO BADMINTON



POHLED NA ZÁZEMÍ A GALERII



POHLED Z GALERIE



DETAIL STROPU

